

**Městský úřad Štěpánov, stavební úřad**  
Horní 444/7, 783 13 Štěpánov

---

SPIS. ZN.: SÚ/01978/2025/RG  
Č.J.: 02909/2025/STEP  
VYŘIZUJE: Bc. Rostislav Götz  
TEL.:  
E-MAIL:



DATUM: 19.11.2025

**ROZHODNUTÍ**  
**POVOLENÍ STAVBY**

**Výroková část:**

Městský úřad Štěpánov - Stavební úřad, jako stavební úřad příslušný podle § 30 odst. 1 písm. f) a § 30 odst. 3 písm. b) zákona č. 283/2021 Sb., stavební zákon, ve znění pozdějších předpisů (dále jen stavební zákon), v řízení o povolení záměru přezkoumal podle § 182 až § 192 stavebního zákona žádost, kterou dne 07.07.2025 podala



(dále jen stavebník) a po posouzení tohoto záměru:

Podle ust. § 195 a § 211 stavebního zákona a vyhlášky č. 146/2024 Sb., o požadavcích na výstavbu, v platném znění

**p o v o l u j e   s t a v e b n í   z á m ě r**

**Výstavba budovy Mateřské školy v Liboši**

(dále jen záměr) na pozemku parc. č. st. **224** (zastavěná plocha a nádvoří), parc. č. **225/1** (ostatní plocha), parc. č. **261** (zahrada) a parc. č. **458** (ostatní plocha) v obci **Liboš**, v katastrálním území **Liboš**.

*Druh, účel, umístění a prostorové uspořádání povolované stavby:*

Jedná se o stavbu nové dvoutřídní mateřské školky (dále jen objekt) s kapacitou 50 dětí, jejíž provoz bude rozdělen na dvě oddělení. Půdorysný tvar objektu je nepravidelný. Objekt je navržen jako kombinace dvoupodlažního objektu o půdorysném rozměru 20,50 m x 9,25 m a jednopodlažního objektu o půdorysném rozměru 8,450 m x 9,500 m s vestavěným podkrovím. Směrem do zahrady je doplněn o stíněnou terasu. Dvoupodlažní terasa navazuje na přízemní část objektu, zahradní sklad, který má půdorysný rozměr 5,250 m x 4,125 m. Tvarově objekt v severní části výškově i orientací hřebene sedlové střechy navazuje na stávající rodinný dům č.p. 71, který je umístěn na pozemku parc. č. st. 226. Následně přechází ve dvoupodlažní objekt s orientací hřebene sedlové střechy kolmo na uliční čáru. Jednopodlažní část má sedlovou střechu se sklonem střešní roviny +38,5°, hřeben rovnoběžný s uliční čárou s výškou hřebene +7,750m od ±0,000, což je výška podlahy 1.NP, která je na kótě 221,85 m n.m. Bvp (±0,000 = 0,37 m až 0,68 m od UT). Dvoupodlažní část má sedlovou střechu se sklonem střešní roviny +42,0°, hřeben kolmý na uliční čáru s výškou hřebene +9,665 m od ±0,000. Střecha nad zahradní přístavbou je plochá s krytinou s asfaltových pásů s výškou atiky +3,310 m od ±0,000. Vstup do objektu je krytý stříškou s plochou střechou s výškou atiky +3,310 m od ±0,000. Pro přístup do objektu je vybudována bezbariérová rampa ve sklonu 1:16, která je vedena podél pozemku parc.č. st. 226.

Konstrukčně bude objekt řešen jako zděný s kombinovaným příčným a podélným, nosným stěnovým systémem, založeným na železobetonových základových prazích podporovaných velkopřůměrovými pilotami, u konstrukcí předložených schodišť a ramp s plošným založením na základových pasech. Svislé

nosné stěnové konstrukce budou jednovrstvé, zděné z keramických cihelných bloků. Zdivo bude v úrovni stropní konstrukce 1.NP a v úrovni osazení pozednic ukončeno železobetonovým věncem. Stropní konstrukce budou montované z prefabrikovaných předpjatých železobetonových stropních panelů v kombinaci z monolitickými železobetonovými stropními deskami. Schodiště bude provedeno jako železobetonová monolitická konstrukce s nadbetonovanými stupni. Zastřešení bude řešeno sedlovými střechami se skládanou keramickou střešní krytinou na laťování. Nosná konstrukce bude tvořena krovem vaznicové soustavy. Podhled nad 2.NP bude z SDK desek zavěšených na nosné konstrukci střechy. Nad podhledem bude umístěna parozábrana a tepelně izolační vrstva z minerálních vláken a desek PIR. Podhled z SDK desek bude také v téměř celé ploše 1.NP. Zastřešení nad částí se zahradním skladem bude řešeno plochou jednoplášťovou střechou se spádovou vrstvou z tepelně izolačních EPS desek. Nosná konstrukce navazující terasy ve 2.NP, která tvoří zároveň zastřešení venkovního prostoru, bude řešena železobetonovou stropní deskou podepřenou dvojicí ocelových sloupů vetknutých do základových patek. Konstrukce zastřešení venkovního prostoru před vstupem bude řešena jako montovaná ocelová konstrukce se stropem z dřevěných profilů se záklopem, s povlakovou krytinou asfaltových pásů na spádové vrstvě EPS. Podlahy budou těžké plovoucí s roznášecí deskou z vyztuženého betonu s podlahovým vytápěním. U venkovní terasy v 1.NP na východní straně objektu bude nášlapná vrstva řešena betonovou dlažbou, ve 2.NP bude pochozí vrstva řešena lamelami z tropického dřeva. Schodiště z terasy 2.NP do zahrady bude ocelové vřetenové. Výplně otvorů budou u velkoplošných prosklených stěn a dveří řešeny hliníkovými systémy se zasklením izolačním trojsklem. U běžných oken budou použity plastové profily s vnějšími hliníkovými profily. Podkroví bude prosvětleno střešními okny. Vnitřní dveře budou dřevěné do dřevěných zárubní.

#### Dispoziční uspořádání 1. NP:

Přes kryté závětrí (1.01) bude vstup do haly 1.02), ze které bude přístupné schodiště do 2.NP (1.03), technická místnost (1.05) a šatna dětí (1.07). Pod schodištěm bude místnost pro sklad špinavého prádla (1.04). Na šatnu dětí (1.07) navazuje hygienické zázemí pro děti (1.06) a hlavní denní místnost (1.11). Hygienické zařízení je rovněž propojeno s hlavní denní místností. Z denní místnosti je vstup na krytou stíněnou terasu do zahrady (1.20). Terasa bude s venkovním prostorem propojena venkovní rampu ve sklonu 1:16. Z terasy bude přístupné WC, které bude součástí přízemního zahradního skladu (1.08). Denní místnost bude propojena přes chodbu (1.12) se zázemím pro personál školky a přípravnu jídel. Tato část bude přístupná i z venkovního prostoru. Zázemí sestává z přípravný jídel (1.13), prostoru pro výtah (1.14), hygienického zázemí pro personál (1.15), šatny pro personál (1.16), sprchy pro personál (1.17), úklidové místnosti (1.18) a kanceláře (1.19).

#### Dispoziční uspořádání 2.NP:

Z prostoru schodiště (2.01) bude vstup do šatny dětí (2.02). Z šatny dětí bude vstup do hygienického zázemí dětí (2.03) a denní místnosti (2.04). Denní místnost bude propojena s hygienickým zázemím. Z denní místnosti bude přístup na krytou terasu (2.13) ze které vede ocelové vřetenové schodiště do zahrady. Na denní místnost bude navazovat zázemí pro personál školky a přípravnu jídel. Zázemí sestává z přípravný jídel (2.06), prostoru pro výtah (2.07), hygienického zázemí pro personál (2.08), šatny pro personál (2.09), sprchy pro personál (2.10), úklidové místnosti (2.11) a kanceláře (2.10).

Zásobování teplem bude řešeno tepelným čerpadlem vzduch – vody a ohřev teplé vody bude zajištěn pomocí nepřímotopného zásobníku teplé vody. Vnitřní jednotka tepelného čerpadla bude umístěna v technické místnosti. Větrání bude zajištěno jako kombinace přirozeného větrání s větráním nuceným.

#### Napojení na technickou infrastrukturu:

Dešťové vody budou svedeny do betonové prefabrikované akumulární nádrže půdorysného rozměru 4,08m x 2,68m x 2,07m o objemu 17,6 m<sup>3</sup>. Zachycené dešťové vody budou používány pro splachování WC a závlahu zahrady. Z akumulární nádrže budou vody svedeny do betonové prefabrikované retenční nádrže půdorysného rozměru 3,58m x 2,68m x 2,07m o objemu 15,28 m<sup>3</sup>. Odtok z retenční nádrže do kanalizace bude regulován v čerpací šachtě vybavené ponorným čerpadlem. Dešťové vody budou přípojkou PVC KG DN160 délky 7,9 m svedeny do stávající šachty obecní dešťové kanalizace. Retenční a akumulární nádrž bude umístěna v ploše parkovacího stání. Splaškové vody budou přes dvě revizní šachty ø 425 gravitační přípojkou DN160 svedeny do železobetonové čerpací jímky tlakové kanalizace a odtud přípojkou tlakové splaškové kanalizace PE SDR11 PN16 RC 40x3,7 délky 6 m do obecní tlakové kanalizace PE75. Na obecní vodovodní řad bude objekt napojen vodovodní přípojkou PE SDR 11 32x3,0 délky 5,4 m, která bude ukončena ve vodoměrné betonové šachtě o rozměru 1,44m x 2,01m x 2,01m

s pojezdovým poklopem. Potrubí vnitřního vodovodu bude z PE11 50x4,6 délky 21,07 m. Připojení na rozvodnou síť NN bude ze stávající pojistkové skříně umístěné na hranici pozemku kabelem CYKY 4Bx16mm. Do stávající pojistkové skříně umístěné na hranici pozemku budou nově osazeny pojistky 3/50A. Elektroměrový rozvaděč bude osazen na fasádě objektu. Stávající plynovodní přípojka PE80, dn 32 délky 28,7 m bude odpojena v místě napojení na STL plynovod PE dn 160, a to zavařením.

#### Napojení na dopravní infrastrukturu:

Dopravní napojení zůstává stávající. Přístup je zajištěn stávajícím sjezdem z komunikace III. třídy. V rámci nově navrhované zpevněné plochy před objektem budou vybudována parkovací stání pro 3 osobní vozidla, z nichž jedno stání bude určeno pro imobilní. Nové zpevněné plochy pro pěší budou u hlavního vstupu do objektu, kde je umístěna vyrovnávací bezbariérová rampa z roviny terénu na úroveň 1.NP (zavětrí) a venkovní předložené schodiště. Další pochozí plochy budou v zadní části objektu – krytá terasa lemovaná ze dvou stran terénním schodištěm vedoucím do zahrady, vyrovnávací bezbariérová rampa pro zajištění přístupnosti mezi vnitřním provozem MŠ a plochou zahrady, chodník u zadního vstupu a chodníky z betonových nášlapů volně ložených v travnaté ploše.

#### **Stavební úřad podle ust. § 197 odst. 1 písm. b) a c) stavebního zákona stanovuje pro provedení stavby následující podmínky:**

1. Stavba bude provedena podle projektové dokumentace, kterou vypracoval autorizovaný inženýr pro pozemní stavby Ing. Radek Štěpánek, ČKAIT 1201974; případné změny nesmí být provedeny bez předchozího povolení stavebního úřadu.
2. Stavebník je povinen provádět stavbu v souladu s jejím povolením. Stavební úřad může na žádost stavebníka nebo jeho právního nástupce povolit změnu stavby před jejím dokončením.
3. Stavebník je povinen oznámit shora nadepsanému stavebnímu úřadu minimálně s týdenním předstihem termín zahájení provádění stavby, název a sídlo stavebního podnikatele, který bude stavbu provádět. Změny v těchto skutečnostech neprodleně oznámí stavebnímu úřadu.
4. Při zjištění závad na stavbě, které ohrožují životy a zdraví osob, nahlásí toto stavebník neprodleně po jejich zjištění stavebnímu úřadu.
5. Před zahájením provádění stavby umístí stavebník na viditelném místě u vstupu na staveniště štítek obsahující identifikační údaje o stavbě a ponechá jej tam až do dokončení stavby, popřípadě do vydání kolaudačního rozhodnutí.
6. Stavebník zajistí, aby na stavbě nebo na staveništi byla k dispozici ověřená projektová dokumentace pro povolení stavby a projektová dokumentace pro provádění stavby a všechny doklady týkající se prováděné stavby, popřípadě jejich kopie.
7. Při stavbě budou dodržena ustanovení, která upravují požadavky na provádění staveb a příslušné technické normy.
8. Při provádění stavby je nutno dodržovat předpisy týkající se bezpečnosti práce a technických zařízení, zejména dbát o ochranu zdraví osob na staveništi.
9. Výrobky pro stavbu budou vyhovovat podmínkám pro technické požadavky na výrobky ve smyslu zákona č. 22/1997 Sb., o technických požadavcích na výrobky a o změně a doplnění některých zákonů, ve znění pozdějších předpisů.
10. Staveniště se musí zařídit, uspořádat a vybavit přísunovými cestami pro dopravu materiálu tak, aby se stavba mohla řádně a bezpečně provádět. Nesmí docházet k ohrožování a nadměrnému obtěžování okolí, zvláště hlukem, prachem apod., dále k znečišťování ovzduší a vod, k omezování přístupu k přilehlým stavbám nebo pozemkům, k sítím technického vybavení a požárním zařízením.
11. Budou dodrženy podmínky souhlasného jednotného environmentálního stanoviska ze dne 26.05.2025, č.j. SMOL/261820/2025/OZP/Svo vydaném Magistrátem města Olomouce, odborem životního prostředí podmiňující souhlas s trvalým vynětím půdy ze ZPF:
  - V souladu s ust. § 8 odst. 1 písm. a) zákona o ochraně ZPF provede ten, v jehož prospěch je souhlas udělován na vlastní náklad skryvku kulturní vrstvy půdy do hloubky 20 cm a následně ji využije k ozelenění stavby. Způsob provedení skryvky a její další manipulace bude prováděna

- v souladu s ust. § 14 vyhláška č. 271/2019 Sb., o stanovení postupů k zajištění ochrany zemědělského půdního fondu.
- Před zahájením stavby je žadatel povinen zajistit zřetelné označení hranic záboru v terénu, aby nedocházelo k neoprávněnému záboru ZPF.
  - Stavebník dodrží opatření na zadržení vody v krajině navržená v dokumentaci ke stavbě.
  - V souladu s ust. § 9 odst. 8 písm. d) zákona o ochraně ZPF jsou osobě, které svědčí oprávnění k záměru, orientačně vymezeny odvody za trvalé odnětí půdy ze ZPF o celkové výměře 69 m<sup>2</sup> ve výši 34.776,-Kč. Konečná výše odvodů se stanoví podle ust. § 11 zákona o ochraně ZPF.
12. Budou dodrženy podmínky souhlasného jednotného enviromentálního stanoviska ze dne 26.05.2025, č.j. SMOL/261820/2025/OZP/Svo vydaném Magistrátem města Olomouce, odborem životního prostředí ve smyslu ust. § 17 odst. 1 písm. e) zákona č. 254/2001 Sb., o vodách a o změně některých zákonů ve znění pozdějších předpisů:
- Stavba bude provedena podle přiložené dokumentace.
  - Budou dodrženy podmínky stanoviska správce dotčeného OPVZ, VHS Olomouc ze dne 23.04.2025, č.j. VHSOL/0124/2025/VYJ:
    - Při realizaci je třeba dodržovat zásady ochranného pásma a zabránit únikům olejů a maziv, chemických či ropných látek z dopravních prostředků na okolní terén, dále užívat ekologické náplně, provádět průběžné technické prohlídky a údržbu strojů a nevypouštět odpadní vody na povrch nebo do zemního profilu.
    - V rámci předložené PD je řešeno napojení objektu na veřejnou splaškovou kanalizaci prostřednictvím tlakové zkoušce vodotěsnosti kanalizační přípojky a ČS. Tyto zkouška je třeba provádět s frekvencí max. 5 let.
  - Navrhovatel zajistí v průběhu přípravy a realizace stavby zabezpečení látek ohrožujících jakost povrchových a podzemních vod.
  - Případné ohrožení jakosti vod je nutné bezprostředně oznámit na Magistrát města Olomouce, odbor životního prostředí.
  - Zemní práce musí být rychlé, výkopy je třeba chránit před kontaminací podzemní a povrchové vody (nafta, benzin).
  - Uvedení okolního terénu do původního stavu musí být bezprostřední a musí být provedeno čistou zemínou.
  - Použité mechanismy budou v dobrém technickém stavu tak, aby případné úniky provozních náplní nekontaminovaly půdu a podzemní vody. Během stavby nebudou na staveništi skladovány žádné látky škodlivé vodám, ani s nimi zde nebude manipulováno.
  - Ke kolaudaci budou stavebnímu úřadu doloženy doklady k instalovanému regulátoru odtoku z retenční nádrže.
13. Budou dodrženy podmínky souhlasného závazného stanoviska Krajské hygienické stanice Olomouckého kraje, sp.zn. KHSOC/10468/2025, č.j. KHSOC/11004/2025/HOK ze dne 02.08.2024:
- S odkazem na § 30 odst. 1 zákona č. 258/2000Sb., v návaznosti na § 11 odst. 5 NV č. 272/2011 Sb. z důvodu zajištění ochrany veřejného zdraví před hlukem ze stavební činnosti bude stavební činnost probíhat pouze v pracovních dnech po dobu mezi 07:00-21:00 hodin.
  - S odkazem na § 2 odst. 2 zákona č. 309/2006 Sb. v návaznosti na § 45 odst. 4 nařízení vlády č. 361/2007 Sb. bude KHS stavebníkem k žádosti o vydání závazného kolaudačního stanoviska ke kolaudačnímu rozhodnutí stavby předložen protokol s výsledky měření elektrického osvětlení se zhodnocením parametrů elektrického osvětlení na všech pracovních místech, dokladující splnění požadavků a dodržení normových hodnot ČSN EN 12464-1 Světlo a osvětlení – Osvětlení pracovišť – Část 1: Vnitřní pracoviště, provedený akreditovanou laboratoří.
  - S odkazem na § 7 odst. 1 zákona č. 258/2000 Sb., v návaznosti na § 14 odst. 7 vyhlášky č. 160/2024 Sb., bude KHS stavebníkem k žádosti o vydání závazného stanoviska ke kolaudačnímu souhlasu stavby předložen protokol s výsledky měření elektrického osvětlení se zhodnocením parametrů elektrického osvětlení v denních místnostech dětí (m.č. 1.11 a m.č. 2.04) dokladující splnění požadavků a dodržení normových hodnot ČSN EN 12464-1 Světlo a osvětlení – Osvětlení pracovišť – Část 1: Vnitřní pracoviště, , provedený akreditovanou laboratoří.

14. Budou dodrženy podmínky, které jsou uvedeny ve vyjádření o poloze sítě elektronických komunikací a všeobecných podmínkách ochrany sítě elektronických komunikací CETIN a.s. ze dne 25.03.2025, č.j. 84201/25:

- Před započítáním zemních prací ve vztahu ke Stavbě je Stavebník povinen vytýčit trasu SEK na terénu. Osobu, která bude zemní práce ve vztahu ke Stavbě provádět, je Stavebník povinen s vytýčenou trasou SEK seznámit. Porušil-li Stavebník povinnost určenou v tomto odst. 5.1. VPO odpovídá společnosti CETIN za náklady a škodu, vzniklé porušením povinnosti a je povinen je společnosti CETIN uhradit.
- Nejpozději pět (5) Pracovních dnů před započítáním prací na Stavbě je Stavebník povinen započítání prací oznámit společnosti CETIN zasláním na adresu elektronické pošty POS; oznámení musí obsahovat alespoň číslo jednací Vyjádření a kontaktní údaje Stavebníka.
- Stavebník je povinen SEK zabezpečit a zajistit proti mechanickému poškození, zejména dočasným umístěním silničních betonových panelů nad kabelovou trasou SEK nebo jiným vhodným způsobem. Do okamžiku zajištění a zabezpečení ochrany SEK způsobem určeným dle předchozí věty, nemá Stavebník právo přejíždět vozidly nebo stavební mechanizací trasu SEK. Při přepravě vysokých nákladů nebo při projíždění stroji, vozidly či mechanizací pod nadzemním SEK je Stavebník povinen prověřit, zda výška nadzemního SEK je dostatečná, a umožňuje spolehlivý a bezpečný způsob přepravy nákladu či průjezdu strojů, vozidel či mechanizace.
- Při provádění zemních prací v blízkosti SEK je Stavebník povinen postupovat tak, aby nedošlo ke změně hloubky uložení nebo prostorového uspořádání SEK. V místě, kde SEK vystupuje ze země do budovy, rozváděče, na sloup apod. je Stavebník povinen provádět zemní práce se zvýšenou mírou opatrnosti, výkopové práce v blízkosti sloupu nadzemního SEK je Stavebník povinen provádět v takové vzdálenosti od sloupu nadzemního vedení SEK, která je dostatečná k tomu, aby nedošlo nebo nemohlo dojít k narušení stability sloupu nadzemního SEK. Stavebník je povinen zajistit, že bez souhlasu a vědomí společnosti CETIN nedojde ke: a) změně nivelety terénu, (b) výsadbě trvalých porostů, nebo (c) změně rozsahu a změně konstrukce zpevněných ploch. Je-li SEK odkryta, je Stavebník povinen SEK, po dobu, po kterou trvá odkrytí, zabezpečit proti prověšení, poškození a odcizení.
- Zjistil-li Stavebník rozpor mezi údaji v projektové dokumentaci a skutečností, je povinen (i) bezodkladně přerušit práce a (ii) oznámit zjištěný rozpor POS, zasláním na adresu elektronické pošty POS. Do doby, než Stavebník od společnosti CETIN obdrží písemný souhlas s pokračováním v pracích, nemá právo v pracích ve vztahu ke Stavbě pokračovat.
- Stavebník nemá právo bez předchozího písemného souhlasu společnosti CETIN manipulovat s kryty kabelových komor, jakkoliv zakrývat vstupy do kabelových komor, a to ani dočasně, vstupovat do kabelových komor, manipulovat s případně odkrytými prvky SEK či s jakýmkoliv jiným zařízením souvisejícím se SEK. Bez předchozího písemného souhlasu společnosti CETIN nemá Stavebník právo umístit nad trasou Kabelovodu žádnou síť technické infrastruktury v podélném směru.
- Byla-li SEK odkryta, je Stavebník povinen nejméně tři (3) Pracovní dny před zakrytím SEK, písemně oznámit POS zakrytí SEK, a vyzvat POS ke kontrole SEK před zakrytím. Oznámení dle předchozí věty musí obsahovat alespoň předpokládaný Den zakrytí, číslo jednací Vyjádření a kontaktní údaje Stavebníka. Stavebník nemá právo uskutečnit zakrytí do doby, než obdrží od POS písemný souhlas se zakrytím.
- Při jakékoliv činnosti v blízkosti vedení SEK je stavebník, nebo jím pověřená třetí osoba, povinen respektovat ochranné pásmo SEK tak, aby nedošlo k poškození nebo zamezení přístupu k SEK. Při křížení nebo souběhu činností se SEK je povinen řídit se platnými právními předpisy, technickými a odbornými normami (včetně doporučených), správnou praxí v oboru stavebnictví a technologickými postupy. Při jakékoliv činnosti ve vzdálenosti menší než 0,5 m od krajního vedení vyznačené trasy podzemního vedení SEK nesmí používat mechanizačních prostředků a nevhodného nářadí. Nad kabelovou trasou neukládejte podélně obrubníky, ani jejich betonový základ.
- Určuje, že přeložení SEK, je-li nezbytné, zajistí společnost CETIN, a to na základě písemné smlouvy uzavřené mezi společnostmi CETIN a Stavebníkem;

- Upozorňuje, že přeložení SEK nesmí být provedeno, bez toho, aniž by mezi společnostmi CETIN a Stavebníkem byla uzavřena písemná smlouva o přeložení SEK.
15. Budou dodrženy podmínky, které jsou uvedeny ve stanovisku GasNet, s.r.o., zn. 50033342624 ze dne 25.06.2025:
- Před zahájením stavební činnosti bude provedeno vytyčení trasy a přesné určení uložení PZ. Vytyčení trasy provede příslušná regionální oblast ZDARMA. Formulář a kontakt naleznete na <https://www.gasnet.cz/cs/ds-vytyceni-pz/>, lze využít QR kód, který je uveden v tomto vyjádření. Při podání žádosti uvede žadatel naši značku (číslo jednací) uvedenou v úvodu tohoto vyjádření a sdělí termín zahájení a ukončení stavby. O provedeném vytyčení trasy bude sepsán protokol. Přesné určení uložení PZ (sondou) je povinen provést stavebník na svůj náklad. **BEZ VYTYČENÍ TRASY A PŘESNÉHO URČENÍ ULOŽENÍ PZ STAVEBNÍKEM NESMÍ BÝT VLASTNÍ STAVEBNÍ ČINNOST ZAHÁJENA. VYTYČENÍ POVAŽUJEME ZA ZAHÁJENÍ STAVEBNÍ ČINNOSTI V OCHRANNÉM A BEZPEČNOSTNÍM PÁSMU PZ. PROTOKOL O VYTYČENÍ MÁ PLATNOST 2 MĚSÍCE.**
  - Stavebník je povinen stavebnímu podnikateli prokazatelně předat toto vyjádření. Převzetí vyjádření stvrdí stavební podnikatel stavebníkovi svým podpisem a zápisem do stavebního deníku. Pracovníci provádějící stavební činnosti budou prokazatelně seznámeni s polohou PZ, rozsahem ochranného pásma a těmito podmínkami.
  - Bude dodržena mj. ČSN 73 6005, TPG 700 03, TPG 702 01, TPG 702 04, zákon č.458/2000 Sb. ve znění pozdějších předpisů, případně další související předpisy.
  - Při provádění stavební činnosti v ochranném pásmu PZ vč. přesného určení uložení PZ je stavebník povinen učinit taková opatření, aby nedošlo k poškození PZ nebo ovlivnění jejich bezpečnosti a spolehlivosti provozu. Nebude použito nevhodného nářadí, zemina bude těžena pouze ručně bez použití pneumatických, elektrických, bateriových a motorových nářadí.
  - V případě použití bezvýkopových technologií (např. protlaku) bude před zahájením stavební činnosti provedeno úplné obnažení PZ v místě křížení na náklady stavebníka. Technologie musí být navržena tak, aby v místě křížení nebo souběhu s PZ byl dostatečný stranový nebo výškový odstup od PZ, který zajistí nepoškození PZ během prací a to s ohledem na použitou bezvýkopovou technologii a všechny její účinky na okolní terén. V případě, že nemůže být tato podmínka dodržena, nesmí být použita bezvýkopová technologie.
  - Odkrytá PZ budou v průběhu nebo při přerušení stavební činnosti řádně zabezpečena proti jejich poškození.
  - Poklopy uzávěrů a ostatních armatur na PZ, vč. hlavních uzávěrů plynu (HUP) na odběrném plynovém zařízení udržovat stále přístupné a funkční po celou dobu trvání stavební činnosti.
  - Bude zachována hloubka uložení PZ (není-li ve vyjádření uvedeno jinak).
  - Stavebník je povinen neprodleně oznámit každé i sebemenší poškození PZ (vč. drobných vrypů izolace, signalizačního vodiče, výstražné fólie, markeru atd.) na telefon 1239.
  - Před provedením zásypu výkopu a v průběhu stavby bude provedena kontrola dodržení podmínek stanovených pro stavební činnosti v ochranném pásmu PZ. Povinnost kontroly se vztahuje i na PZ, která nebyla odhalena. Kontrolu provede příslušná regionální oblast (formulář a kontakt naleznete na <https://www.gasnet.cz/cs/ds-vytyceni-pz/>, lze využít QR kód, který je uveden v tomto vyjádření). Při žádosti uvede žadatel naši značku (číslo jednací) uvedenou v úvodu tohoto vyjádření. Kontrolu je třeba objednat min. 5 dnů předem. Předmětem kontroly je také ověření dodržení stanovené odstupové vzdálenosti staveb, které byly povoleny v ochranném a bezpečnostním pásmu PZ.
  - Provedené kontrole bude sepsán protokol. Bez provedené kontroly nesmí být PZ zasypána. Stavebník je povinen na základě výzvy provozovatele PZ, nebo jeho zástupce doložit průkaznou dokumentaci o nepoškození PZ během výstavby nebo provést na své náklady kontrolní sondy v místě styku stavby s PZ.
  - Plynárenské zařízení a plynovodní přípojky budou před zásypem výkopu řádně podsypány a obsypány, bude provedeno zhutnění a bude osazena výstražná fólie žluté barvy, to vše v souladu s předpisem provozovatele distribuční soustavy „Zásady pro projektování, výstavbu, rekonstrukce a opravy“, který naleznete na <https://www.gasnet.cz/cs/technicke-dokumenty/> a v souladu s ČSN EN 12007-1-4, TPG 702 01, TPG 702 04.

- Neprodleně po skončení stavební činnosti budou řádně osazeny všechny poklopy a nadzemní prvky PZ.
  - Pokud stavebník nedodrží podmínky stanovené tímto vyjádřením, bude činnost stavebníka vyhodnocena provozovatelem PZ jako narušení ochranného nebo bezpečnostního pásma PZ a budou z toho vyvozeny příslušné důsledky v souladu se zákonem č. 458/2000 Sb. ve znění pozdějších předpisů.
16. Budou dodrženy podmínky, které jsou uvedeny ve stanovisku GasNet, s.r.o., zn. 5003341704 ze dne 05.06.2025 ke zrušení plynárenského zařízení:
- Odpojení plynovodní přípojky bude provedeno v místě napojení na STL plynovod PE dn 160 a plynovodní přípojka bude zavařena podle předem schváleného pracovního postupu. Místo odpojení plynovodní přípojky je vyznačeno v situačním záznamu.
  - Stavebník/žadatel ověří, zda je odpojení plynovodní přípojky reálné z důvodu možné stavební uzávěry v místě odpojení.
  - Plynovodní přípojku je možné odpojit pouze v případě, že vlastník nemovitosti dal písemný souhlas s odpojením.
  - Vlastník plynovodní přípojky je povinen do doby jejího odpojení zajistit provoz, údržbu a opravy tak, aby se nestala příčinou ohrožení života, zdraví nebo majetku osob v souladu s § 66 odst. 3 zákona 458/2000 Sb. v platném znění.
  - Veškeré náklady spojené se zrušením plynovodní přípojky včetně montážních prací, zemních prací a další případné vynaložené náklady související s odstraněním zbývajících částí odpojené plynovodní přípojky k objektu nebo demontování a odstranění nadzemního zařízení, včetně hlavního uzávěru plynu (dále jen „HUP“) hradí stavebník/žadatel.
  - Plynovodní přípojka musí být před jejím odpojením převedena do majetku stavebníka/žadatele na základě kupní smlouvy. Podmínky stanovené smlouvou a tímto stanoviskem je vždy nutné dodržet. V opačném případě plynovodní přípojky souhlasit. Obracujte se na kontaktní osobu za společnost GasNet, s.r.o. pro jednání o kupní smlouvě na plynovodní přípojky, kterou je pan [REDACTED], [REDACTED]: [REDACTED].
  - Odpojení plynovodní přípojky bude možné až stavebník/žadatel uhradí kupní cenu stanovenou ve smlouvě.
  - Realizaci samotného zrušení plynovodní přípojky může provádět výhradně organizace certifikovaná pro činnosti na plynárenských zařízeních (dále jen "PZ") v souladu s TPG 923 OI, Certifikát musí odpovídat typu PZ a prováděné činnosti. Další informace naleznete na: <https://www.gasnetcz/dalsi-sluzby/pro-stavare-a-projektanty/zkraceni-a-zruseni-pripojky>.
  - Zhotovitel stavby PZ je povinen nejméně 5 pracovních dnů před zahájením prací nahlásit zahájení stavby provedením registrace stavby na adrese <https://dpo.gasnet.cz/uzivatel/prihlaseni>. Zhotovitel obdrží po registraci stavby z centrální adresy jedinečné identifikační číslo stavby, které je povinen uvádět na všech dokladech souvisejících se stavbou.
  - Před zahájením prací zhotovitel, montážní firma předloží k odsouhlasení pracovní postup dodavatele. Schválení pracovního postupu bude provedeno pracovníkem GasNet Služby, s.r.o.
  - V době vydání stanoviska evidujeme na dané plynovodní přípojce odběr plynu nebo požadavky na připojení k distribuční soustavě. Před odpojením plynovodní přípojky zajistí vlastník nemovitosti, ke které plynovodní přípojka náleží, ukončení všech smluvních vztahů na odběr zemního plynu včetně demontáží plynoměrů.
  - Před záhozem stavby bude proveden zákres skutečného provedení včetně fotodokumentace.
  - Přípojka bude odpojena min. 1 m před obvodovou zdí objektu. Zbývajících část plynovodní přípojky k objektu bude odstraněna, a současně bude demontováno a odstraněno nadzemní zařízení, včetně HUP a plynoměru, to znamená, že výkopové práce budou probíhat min. 1 m před obvodovou zdí objektu.
  - Neodstraněné potrubí odpojené přípojky ponechané v zemi, příp. i nad zemí (pokud jej nebude možno odstranit) bude odplyněno dle CSN 38 6405 a volné konce přípojky budou plynotěsně uzavřeny.
  - Toto stanovisko musí být k dispozici na stavbě PZ.

17. Budou dodrženy podmínky, které jsou uvedeny ve sdělení o existenci sítí ČEZ Distribuce, a.s. zn. 0102227839 ze dne 15.10.2024:

- Základy oplocení případně sloupků oplocení včetně vjezdové brány a vstupní branky musí být umístěny tak, že nejbližší hrana bude při souběhu vzdálena alespoň 0,6 m od trasy stávajících kabelů NN. Při stavbě oplocení musí být respektován rovněž stávající i budoucí pilíř s přípojkovou skříní na hranici pozemků a zachován volný přístup z veřejného pozemku.
- Požadujeme, aby ventil vodovodní přípojky byl vzdálen od pláště zemního kabelového vedení min. 0,6 metru.
- Požadujeme, aby revizní šachta (její plášť) kanalizační přípojky byla umístěna min. 0,6 m od pláště zemního kabelového vedení NN.
- Stávající kabelové vedení NN v místech nového sjezdu musí splňovat hloubkové uložení dle ČSN 73 6005 a dle zákona č. 458/2000 Sb. §46 musí být chráněno proti poškození přejíždějícími vozidly uložením do chrániček podle ČSN 73 60 05, ČSN 332000-5-52.
- Nové obrubníky cesty při souběhu s kabelovým vedením NN, musí být umístěné mimo trasu kabelů (min. 0,5metrů od kabelu), popř. tyto obrubníky neumísťovat vůbec.
- Požadujeme, aby povrch vjezdu a chodníku nad uloženými kabely byl zhotoven z rozebíratelné dlažby.
- Přípojková skříně musí zůstat přístupná z veřejného prostranství pro provádění pravidelných revizí a údržby zařízení.
- Při případné úpravě povrchu v ochranném pásmu vedení nesmí dojít ke změně výškové nivelity země oproti současnému stavu. V průběhu stavby a po jejím zakončení nesmí být ohrožen provoz vedení kNN, uzemňovací soustavy ani provoz jiného zařízení v majetku ČEZ Distribuce, a.s.
- Podzemní vedení kNN má podle §46 energetického zákona č.458/2000\_Sb. v platném znění ochranné pásmo 1m na každou stranu od pláště kabelu.
- Před zahájením zemních prací požádejte o vytyčení stávajícího podzemního zařízení v majetku ČEZ Distribuce, a.s. (dle platného sdělení o existenci sítí).
- Zemní práce do vzdálenosti 1m od kabelu musí být prováděny zásadně ručně, bez použití mechanizace (při vykopání sond k určení trasy kabelu 0,5 metru ).
- Musí být dodrženy vzdálenosti dle ČSN 736005 (křížení, souběhy) s IS.
- Pokud uvažovaná akce vyvolá potřebu dílčí změny trasy vedení nebo přemístění některých prvků zařízení distribuční soustavy, je nutné včas požádat o přeložku zařízení podle § 47 zákona č. 458/2000 Sb. v platném znění.
- Stavebník zajistí ochranu zařízení energetické společnosti v rozsahu daném zákonem č.458/2000 Sb., příslušnými ČSN, PNE a přiloženými podmínkami tak, aby během stavební činnosti ani jejím následkem nedošlo k jeho poškození. V této souvislosti odpovídá za škody jak na zařízení energetické společnosti, tak za škody vzniklé na zdraví a majetku třetím osobám. Ochranu bezporuchového provozu zařízení energetické společnosti během stavby i po jejím dokončení zajistí sám, nebo u svých dodavatelů zejména tím, že beze zbytku splní podmínky, které tvoří nedílnou součást tohoto stanoviska.
- Podmínkou pro zahájení činnosti v blízkosti zařízení distribuční soustavy, resp. v ochranném pásmu je platné sdělení o existenci zařízení v majetku společnosti ČEZ Distribuce, a. s., pro výše uvedené zájmové území, které získáte prostřednictvím Geoportálu ([geoportal.cezdistribuce.cz](http://geoportal.cezdistribuce.cz)), při dodržení podmínek uvedených ve sdělení a v tomto vyjádření.
- Místa křížení a souběhy ostatních zařízení a staveb se zařízeními energetickými, komunikačními sítěmi pro elektronickou komunikaci nebo zařízeními technické infrastruktury musí být vyprojektovány a provedeny v souladu s platnými normami a předpisy, zejména s ČSN 33 2000-5-52, ČSN EN 50110-1, ČSN EN 50341-1, ČSN 73 6005, ČSN 33 3320 a PNE 33 0000-6, PNE 33 3301, PNE 34 1050.
- V případě nadzemního vedení NN (nízké napětí) budou pro stavby a konstrukce dodrženy odstupové vzdálenosti uvedené v PNE 33 3302 a hranu výkopu doporučujeme při realizaci stavby umístit min. 1 m od základové části podpěrného bodu.
- Při realizaci stavby a/nebo provádění související činnosti nesmí dojít v žádném případě k nebezpečnému přiblížení osob, věcí, zařízení nebo mechanismů a strojů k živým částem pod

napětím, tj. musí být dodržena minimální vzdálenost 1 m od živých částí zařízení nn, 2 m od vedení VN (vysoké napětí) a 3 m od vedení VVN (velmi vysoké napětí) dle PNE 33 0000-6 s vazbou na ČSN EN 50110-1, pokud není větší vzdálenost stanovena v jiném předpisu (např. ČSN ISO 12480-1). V případě, že nebude možné tuto vzdálenost dodržet, je žadatel povinen požádat o vypnutí předmětného elektrického zařízení, případně o dočasné zaizolování vodičů nn.

- Pracovníci provádějící práce budou prokazatelně poučeni o nebezpečí, které hrozí při nedodržení bezpečnostních předpisů. S ohledem na provádění prací v blízkosti zařízení distribuční soustavy, resp. v ochranném pásmu upozorňujeme na možnost nebezpečných vlivů od elektrického zařízení. Opatření proti těmto vlivům je na straně žadatele, dodavatele prací nebo jimi pověřených osobách. ČEZ Distribuce, a.s. nepřevzme žádnou zodpovědnost za případné škody, které vzniknou následkem poruchy nebo havárie elektrického zařízení za nepředvídaných okolností nebo nedodržením výše uvedených podmínek.
- Stavbou nebude narušeno stávající uzemnění nadzemního vedení ani statika podpěrných bodů. Nebude-li možné toto dodržet je nutné situaci řešit formou přeložky zařízení distribuční soustavy ve smyslu § 47 zákona č. 458/2000 Sb., v platném znění.
- V případě činnosti a/nebo stavby v blízkosti elektrického vedení, resp. v ochranném pásmu bude dotčený prostor ze všech stran možného přístupu/vjezdu po celou dobu realizace viditelně označen výstražnou cedulí.
- Umístěním stavby nesmí dojít ke ztížení přístupu našich pracovníků a pracovníků námi pověřených firem k zařízení v majetku společnosti ČEZ Distribuce, a. s. Při případné úpravě povrchu nesmí dojít ke změně výškové nivelity země oproti současnému stavu.
- Musí být dodrženy Podmínky pro práce v ochranných pásmech zařízení, které jsou v platném znění k dispozici na [www.cezdistribuce.cz](http://www.cezdistribuce.cz), popř. jsou součástí vydaného sdělení o existenci zařízení v majetku společnosti ČEZ Distribuce, a. s.
- Dojde-li k obnažení podzemního vedení nebo k poškození energetického zařízení, sítě pro elektronickou komunikaci nebo zařízení se sítí pro elektronickou komunikaci související nebo zařízení technické infrastruktury ve vlastnictví ČEZ Distribuce, a. s., nahlaste nám prosím tuto skutečnost bezodkladně jako poruchu na bezplatnou linku 800 850 860. Poškození nebo mimořádné události způsobené na zařízení žadatelem, dodavatelem prací nebo jimi pověřenými osobami budou opraveny na náklady viníka. Zahrnutí obnažených, případně poškozených částí podzemního vedení může být provedeno pouze po souhlasu vydaném společností ČEZ Distribuce, a. s.

18. Budou dodrženy podmínky ČEZ Distribuce, a.s., zn. 0102227839 ze dne 15.10.2024, které jsou uvedeny ve sdělení o existenci energetického zařízení, jehož součástí jsou podmínky pro provádění činnosti v ochranných pásmech podzemních vedení:

- Dodavatel prací musí před zahájením prací zajistit vytýčení podzemního zařízení a prokazatelně seznámit pracovníky, jichž se to týká, s jejich polohou a upozornit na odchylky od výkresové dokumentace.
- Výkopové práce do vzdálenosti 1 metr od osy (krajního) kabelu musí být prováděny ručně.
- Zemní práce musí být prováděny v souladu s ČSN 73 6133 Návrh a provádění zemního tělesa pozemních komunikací a při zemních pracích musí být dodrženo nařízení vlády č. 591/2006 Sb., bližších minimálních požadavcích na bezpečnost a ochranu zdraví při práci na staveništích.
- Místa křížení a souběhy ostatních zařízení a staveb se zařízeními energetickými, komunikačními sítěmi pro elektronickou komunikaci nebo zařízeními technické infrastruktury musí být vyprojektovány a provedeny v souladu s platnými normami a předpisy, zejména s ČSN 33 2000-5-52, ČSN EN 50110-1, ČSN EN 50341-1, ČSN 73 6005 a PNE 33 0000-6, PNE 33 3301, PNE 34 1050.
- Dodavatel prací musí oznámit příslušnému provozovateli distribuční soustavy zahájení prací minimálně 3 pracovní dny předem.
- Při potřebě přejíždění trasy podzemních vedení nebo podzemních zařízení vozidly nebo mechanismy je třeba po dohodě s vlastníkem provést dodatečnou ochranu proti mechanickému poškození.

- Manipulovat s obnaženými kabely pod napětím je možné pouze se souhlasem vlastníka. Odkryté zařízení sítě pro elektronickou komunikaci včetně ochranné trubky (HDPE apod.) musí být řádně zabezpečeno při práci i proti poškození nepovolanou osobou.
- Před záhozem kabelové trasy musí být zástupce vlastníka kabelu / ochranné trubky vyzván ke kontrole uložení. Pokud tato organizace provádějící zemní práce neprovede, vyhrazuje si provozovatel distribuční soustavy právo nechat inkriminované místo znovu odkrýt.
- Při záhozu musí být zemina pod kabely řádně udusána, kabely zapískovány a provedeno krytí proti mechanickému poškození. Podkopané kabely sítě elektronické komunikace budou podloženy ve vzdálenosti 1,5 m a zemina pod podložním musí být řádně upěchována. Pro zavěšení kabelu nebude použito sousedních kabelů nebo potrubí. Kabelové spojky budou uloženy vodorovně na můstku. Při práci s vysazováním a podkládáním kabelů stavebník včas vyzve k přítomnosti pracovníka pověřeného společností ČEZ Distribuce, a. s.
- Bez předchozího souhlasu je zakázáno snižovat nebo zvyšovat vrstvu zeminy nad kabelem.
- Každé poškození zařízení provozovatele distribuční soustavy musí být okamžitě nahlášeno na bezplatnou linku ČEZ Distribuce 800 850 860, která je Vám k dispozici 24 hodin denně, 7 dní v týdnu.
- Ukončení stavby musí být neprodleně ohlášeno příslušnému provoznímu útvaru.
- Po dokončení stavby provozovatel distribuční soustavy nesouhlasí s vyhlášením ochranného pásma nových rozvodů, které jsou budovány, rozhodnutím příslušného správního orgánu, protože se již jedná o práce v ochranném pásmu zařízení provozovatele distribuční soustavy. Případné opravy nebo rekonstrukce na svém zařízení nebude provozovatel distribuční soustavy provádět na výjimku z ochranného pásma nebo na základě souhlasu s činností v tomto pásmu udělenými jiným subjektem.
- Případné nedodržení uvedených podmínek bude řešeno příslušným stavebním úřadem nebo nahlášeno Energetickému regulačnímu úřadu jako správní delikt ve smyslu příslušného ustanovení energetického zákona spočívající v porušení zákazu provádět činnosti v ochranných pásmech dle § 46 uvedeného zákona.

19. Budou dodrženy podmínky vyjádření VHS SITKA, s.r.o., provozovatele vodovodu a kanalizace ze dne 06.11.2025, zn. 255/10/25-Val :

- Napojení přípojky tlakové kanalizace PE d40 bude provedeno na potrubí stávající veřejné tlakové kanalizace PE d75, která je umístěna v souběhu s vodovodním řadem PVC DN 100 na pozemku parc.č. 458.
- Tlaková kanalizační přípojka musí být od napojení na řad po čerpací šachtu provedena z jednoho kusu, v přímém směru bez lomů a úskoků. Skutečné provedení musí odpovídat příslušným normám ČSN 75 6101, EN 752 (75 6110), 75 6909, EN 1610 (75 6114), 73 3050, 73 6005, EN 1917, EN 13476 (64 6444).
- Montáž tlakového kanalizačního potrubí od napojení na stávající tlakovou kanalizaci po ČS včetně dodání potřebného materiálu zajistí naše společnost (vedoucí provozu kanalizací Jindřich Novák — email:novak@vhs-sitka.cz) na základě obdržené objednávky.
- Montáž a vystrojení čerpací šachty včetně veškeré technologie zajistí investor stavby. Vzhledem ke stávajícímu (zkolaudovanému) systému tlakové kanalizace obce je požadováno použití vystrojení čerpací stanice a automatiky ovládacího systému řízení stejně jako u všech již napojených nemovitostí v obci Liboš, tj. ponorné kalové čerpadlo PRESSKAN 1<sup>1/4</sup>-NP-S 400V, společnosti PRESSKAN system, a.s.. Čerpadlo včetně ovládacího systému řízení musí být dodáno a osazeno společností PRESSKAN system, a.s., popř. jiným dodavatelem zhotovitelem (námi předem odsouhlaseným) s oprávněním tyto dodávky a práce provádět.
- Požadujeme ČS o minimálním ø 1 m. Vzhledem k jejímu umístění v místě pojezdu automobily a k výšce hladiny spodní vody, musí být osazena šachta určená pro pojezdu automobily, tj. betonová, s poklopem s únosností 12,5t. Požadujeme umístění skříně automatiky ovládacího systému řízení čs ve vzdálenosti nejdále do 10m od ČS..
- Napojení gravitačního potrubí vnitřní splaškové kanalizace z novostavby MŠ do ČS musí být provedeno do připraveného prostupu, a to potrubím PVC 150. V případě, že prostup pro gravitační potrubí do čerpací stanice nebude proveden současně s výrobou čerpací stanice, musí

být způsob dodatečného připojení do tělesa čerpací stanice s námi (vedoucí provozu kanalizací [REDACTED] - [REDACTED] předem konzultován. O odsouhlaseném řešení bude proveden zápis. Prostupy pro potrubí a kabelové vedení NN do čerpací stanice musí být řádně utěsněny, a to pomocí materiálů k tomu určených. Napojení a pokládka potrubí vnitřní kanalizace musí být provedeny vodotěsnými spoji, pomocí materiálů k tomu určených. Vzhledem ke skutečnosti, že vnitřní kanalizace bude ve vlastnictví a provozování vlastníka připojené nemovitosti, nejsme oprávněni se k těmto rozvodům dále blíže vyjádřit. Pověřený zástupce naší společnosti (vedoucí provozu kanalizací [REDACTED] - [REDACTED] [REDACTED] musí být přizván ke kontrole uložení potrubí vnitřní gravitační kanalizace od novostavby po napojení do Čs (včetně napojení do ČS), k osazení vystrojení ČS a k její uvedení do provozu. Současně nám musí být nejpozději k uvedení čerpací stanice do provozu doložena revize el. přívodu od skříně ovládacího systému automatiky řízení po čerpací stanici. O kontrole musí být proveden zápis. Bez uvedených kontrol nebude vydán protokol o kontrole a nebudeme souhlasit s užíváním stavby.

- Po uvedení Čs do provozu, požadujeme její protokolární předání do majetku Obce Liboš. Jestliže nedojde k předání, nebudeme v případě poruch provádět její opravy. Čerpací stanice včetně poklopu musí být zvolena dle místa umístění s ohledem na požadované zatížení (pojezd automobily, hladina spodní vody apod.).
- Jelikož se v obci Liboš jedná o oddílnou tlakovou kanalizaci, nesmí být do této odvedeny dešťové vody. Do veřejné kanalizace mohou být vypouštěny pouze odpadní vody, jejichž složení je v souladu s příslušným kanalizačním řádem. Dle předložené PD bude likvidace dešťových vod řešena na pozemku stavebníka do akumulární nádrže a poté do retenční nádrže s následným využitím vod pro splachování WC a závluku zahrady. Přepad dešťové vody bude sveden do nové dešťové přípojky a dále do obecní dešťové kanalizace.
- V rámci řešené novostavby MŠ bude vybudována nová samostatná vodovodní přípojka PE d32 s napojením na vodovodní řad PVC DN 100, který je umístěný v souběhu s tlakovou kanalizací na pozemku parc.č. 458. Ukončení přípojky bude provedeno vodoměrnou šachtou umístěnou na pozemku stavebníka parc.č. 225/1.
- Napojení přípojky na vodovodní řad PVC DN 100 bude provedeno horní navrtávkou se zemní soupravou a hlavním uzávěrem v místě napojení přípojky. Přípojka musí být od místa napojení na řad po vodoměrnou sestavu provedena kolmo, z jednoho kusu, v přímém směru, bez lomů a úskoků. Skutečné provedení musí odpovídat ČSN 73 6660, 75 5411, 75 5402, 73 5911.
- Ukončení přípojky bude provedeno v nové vodoměrné šachtě na pozemku stavebníka parc. č. 225/1, která bude umístěna nejdále 2m od veřejného pozemku parc. č. 458. Požadujeme šachtu odpovídající normě ČSN 75 5411, tzn. kruhovou o průměru min. 1,2m (v celé výšce) a v 1,5m nebo obdélníkovou o rozměrech min. 1,2m x 0,9m a hl. 1,5m. Šachta musí být vodotěsná, opatřena již z výroby těsníci prostupy pro potrubí přípojky a potrubí vnitřního vodovodu, stupadly a vstupem 0,6x0,6m nebo kruhovým průměru 0,6m. V případě umístění šachty v pojižděné ploše je nutno osadit šachtu odolávající potřebnému zatížení, tj. pojezdová šachta s kompozitním vodotěsným poklopem s otvíráním na panty. Popřípadě smí být osazena typizovaná vodoměrná šachta Hutira Modulo 1V (poklop do 12,5 t) nebo SVODA (S-TIS-MV, 1"/32, hl. 1200 mm) s pojezdovým poklopem. Vodoměr musí být zabezpečen proti poškození a zamrznutí.
- Montážní práce včetně dodání potřebného materiálu pro vodovodní přípojku zajistí na základě obdržené objednávky naše společnost (vedoucí provozu vodovodů [REDACTED] - [REDACTED] [REDACTED] - [REDACTED]). Materiál bude použit dle našich zvyklostí a hrazen investorem stavby. V žádném případě nesmí dojít k propojení potrubí přípojky z veřejného vodovodu s potrubím z jiného zdroje (studna, zadržovaná dešťová voda apod.). Kontrola oddělení soustav bude provedena při osazení vodoměrné sestavy pověřeným pracovníkem naší společnosti.
- Obsyp (min. 300 mm nad potrubí) a lože (min. 100 mm) potrubí vodovodní a tlakové kanalizační přípojky musí být provedeny hutněným štěrkopískem frakce 0/8 nebo 0/4mm. Hloubku uložení přípojek požadujeme s krytím min. 1,2m.
- Minimálně 14 dní před započítáním výkopových prací musí investor formou objednávky požádat o vytýčení vodovodního (vedoucí provozu vodovodů [REDACTED] - [REDACTED] [REDACTED] - [REDACTED] a kanalizačního (vedoucí provozu kanalizací [REDACTED] - [REDACTED] [REDACTED] - [REDACTED] zařízení

na místě samém. Při projednání vytyčení podzemního vedení bude s výše uvedenými vedoucími provozů dohodnuta montáž vodovodní přípojky od napojení na řad po vodoměrnou sestavu a montáž tlakové kanalizační přípojky od napojení na řad po ČS.

- Výkopové práce včetně příslušných povolení zajistí investor stavby. V místě napojení na vodovodní řad a tlakovou kanalizaci musí být pro každou z přípojek proveden výkop o minimálních půdorysných rozměrech 1 m x 1 m.
- Před zásypem musí být přizván odborný geodet k provedení zaměření vodovodní přípojky od napojení na řad po vodoměrnou šachtu (včetně VŠ) a přípojky tlakové kanalizace od napojení na řad po čerpací stanici (včetně ČS). Zaměřené hodnoty budou udány v souřadnicích (S-JTSK a BPV). Požadujeme jedno paré zaměření v tištěné a v digitální podobě (ve formátu DGN nebo DWG zaslat na email: [REDACTED]. Bez předání zaměření nebude osazen vodoměr, nebude vydán protokol o kontrole kanalizační přípojky a přípojky nesmí být uvedeny do provozu. Po uvedení přípojek do provozu bude s námi uzavřena smlouva o dodávce vody a odvádění odpadních vod.
- Prováděním tlakové kanalizační přípojky dojde ke křížení se stávajícím vodovodním řadem. Prováděním přípojky dešťové kanalizace dojde ke křížení s vodovodním řadem a tlakovou kanalizací. Současně dojde pokládkou nové vodovodní a tlakové kanalizační přípojky k jejich vzájemnému souběhu. Stavbou musí být dodržena ochranná pásma a normy ČSN, především ČSN 73 3050 a 73 6005 - prostorové uspořádání sítí technického vybavení. V místě křížení, souběhu a ochranném pásmu (viz. níže) vodovodního a tlakového kanalizačního potrubí musí být výkopové práce prováděny výhradně ručně. Křížení potrubí musí být provedeno kolmo. Pověřeni pracovníci VHS SITKA, s.r.o. (vedoucí provozu vodovodů [REDACTED] - [REDACTED]: [REDACTED] a vedoucí provozu kanalizací [REDACTED] - [REDACTED]: [REDACTED]) musí být před zásypem přizváni ke kontrole provedení křížení a souběhu. O kontrole bude proveden zápis do stavebního deníku.
- Při umísťování nových objektů požadujeme dodržet ochranné pásmo vodovodního a kanalizačního potrubí. Ochranná pásma jsou v souladu s ustanovením § 23 zákona č.274/2001 Sb., o vodovodech a kanalizacích v platném znění vymezena vodorovnou vzdáleností od vnějšího líce stěny potrubí nebo kanalizační stoky na každou stranu
  - u vodovodních řadů a kanalizačních stok do průměru 500 včetně, 1,5 m
  - u vodovodních radů a kanalizačních stok nad průměr 500, 2,5m
  - u vodovodních řadů a kanalizačních stok o průměru nad 200 mm včetně, jejichž dno je uloženo v hloubce větší než 2,5 m pod upraveným povrchem, se vzdáleností podle písmen a) nebo b) od vnějšího líce zvyšují o 1 m.
- Na pozemku nad vodovodním a kanalizačním potrubím včetně ochranného pásma musí být po celou dobu stavby umožněn přístup a nesmí v něm být bez souhlasu provozovatele umísťovány žádné stavby a skladován materiál nebo vytěžená zemina. V případě obnažení vodovodního nebo kanalizačního potrubí je nutno nás o tomto informovat.

21. Stavebník oznámí stavebnímu úřadu fáze výstavby pro kontrolní prohlídky stavby.

22. Na základě žádosti žadatele, která byla řádně zdůvodněna, platí povolení 5 roků ode dne nabytí právní moci. Bude-li provádění záměru zahájeno v době jeho platnosti prodlužuje se doba platnosti na 10 let ode dne nabytí právní moci povolení nebo rozhodnutí o prodloužení platnosti povolení.

23. Stavbu lze užívat jen na základě kolaudačního rozhodnutí, vydaného stavebním úřadem v návaznosti na žádost, podanou stavebníkem. Žadatel spolu s žádostí o vydání kolaudačního rozhodnutí předloží podklady v rozsahu podle ustanovení § 232 odst. 2 stavebního zákona. Předmětné ustanovení se použije přiměřeně k druhu stavby.

Účastníkem řízení podle § 27 odst. 1 správního řádu jsou:



**Odůvodnění:**

Dne 07.07.2025 podal stavebník žádost o povolení stavebního záměru. Uvedeným dnem bylo zahájeno řízení o povolení záměru.

K žádosti o vydání povolení záměru, byly spolu s projektovou dokumentací předloženy tyto doklady:

- Souhlas vlastníků sousedních parc. č. 262/2, parc. č. 226 a parc. č. 258 na situačním výkresu,
- Souhlasné jednotné enviromentální stanovisko Magistrátu města Olomouce, odboru životního prostředí, sp.zn. S-SMOL/144566/2025/OZP/OZP, č.j. SMOL/261820/2025/OZP/Svo ze dne 26.05.2025,
- Závazné stanovisko Krajské hygienické stanice Olomouckého kraje, sp.zn. KHSOC/10468/2025, č.j. KHSOC/11004/2025/HOK ze dne 02.08.2024,
- Souhlasné koordinované stanovisko Hasičského záchranného sboru Olomouckého kraje ze dne 22.05.2025, č.j. HSOL – 2223-3/2025,
- Stanovisko Povodí Moravy, s.p. ze dne 15.05.2025, zn. PM-18320/2025/5203/Mnov,
- Sdělení o existenci sítí VHS Sitka, s.r.o. zn. 291/11/24-Val ze dne 14.11.2024,
- Vyjádření k projektové dokumentaci VHS Sitka, s.r.o. zn. 255/10/25-Val ze dne 06.11.2025,
- Stanovisko o poloze inženýrských sítí GasNet, s.r.o. zn. 5003184554 ze dne 15.10.2024,
- Stanovisko k řízení o povolení stavby GasNet, s.r.o. zn. 50033342624 ze dne 25.06.2025,
- Stanovisko ke zrušení plynárenského zařízení GasNet, s.r.o. zn. 5003341704 ze dne 05.06.2025,
- Vyjádření o poloze sítě elektronických komunikací CETIN a.s. ze dne 25.03.2025, č.j. 84201/25,
- Sdělení o existenci sítí ČEZ Distribuce, a.s. zn. 0102227839 ze dne 15.10.2024,
- Souhlas k činnosti v ochranném pásmu zařízení distribuční soustavy ČEZ Distribuce, a.s. zn. 001161222446 ze dne 31.03.2025,
- Informace o existenci sítí Moravská vodárenská, a.s. ze dne 15.10.2024, zn. MOVOZAD29357 a ze dne 16.10.2024, zn. MOVOZAD29358,
- Vyjádření Vodohospodářské společnosti Olomouc, a.s. ze dne 23.04.2025, č.j. VHSOL/0124/2025/VYJ,
- Vyjádření T-Mobile Czech republic a.s. ze dne 15.10.2024, zn. E58047/24,
- Vyjádření o existenci sítí České radiokomunikace a.s. ze dne 16.10.2024, zn. UPTS/OS/3765912/2024,
- Vyjádření Telco Pro Services, a.s. ze dne 15.10.2024, zn. 0201792078,
- Vyjádření Vodafone Czech Republic a.s. ze dne 15.10.2024, zn. MW9910262413746487,
- Vyjádření Správy silnic Olomouckého kraje, p.o. ze dne 10.09.2025, zn. SSOK-OL 21989/25/SO,
- Nájemní smlouva a smlouva o budoucí smlouvě o zřízení služebnosti obec Liboš a SSOK, p.o. za dne 18.09.2025.

Dne 24.09.2025, opatřením vedeným pod č. j.: 02621/2025/STEP stavební úřad vyrozuměl o zahájení řízení známé účastníky řízení, dotčené orgány a hlavního projektanta. Současně podle ustanovení § 188 odst. 1 a § 189 odst. 1 věty druhé stavebního zákona určil lhůtu pro podání námitek, a to nejpozději ve lhůtě do 15 dnů ode dne doručení vyrozumění. Zároveň účastníky řízení upozornil, že k později uplatněným námitkám stavební úřad přihlédne a vypořádá je pouze tehdy, týkají-li se nově doplněných podkladů pro rozhodnutí, k nimž nebylo možné uplatnit námitku dříve a že k námitkám o věcech, o kterých bylo rozhodnuto při vydání územně plánovací dokumentace, se nepřihlíží.

Účastníkům řízení bylo podle § 36 odst. 3 správního řádu poskytnuto právo se před vydáním rozhodnutí ve věci vyjádřit k podkladům rozhodnutí. Dne 24.10.2025 měl mít stavební úřad shromážděné všechny podklady pro rozhodnutí. Lhůta 6 kalendářních dnů, a to ode dne 24.10.2025 do 29.10.2025 (včetně označených dnů) byla účastníkům řízení stanovena k uplatnění práva dle § 36 odst. 3 správního řádu, nahlédnout do spisu, seznámit se a vyjádřit se ke všem shromážděným podkladům pro vydání rozhodnutí před jeho vydáním. Po uplynutí této lhůty bylo ve věci rozhodnuto.

Do projektové dokumentace bylo možno nahlédnout na Městském úřadě Štěpánov, odboru stavebním se sídlem Horní 444/7, 783 13 Štěpánov, a to v úřední dny Po a St 8:00-11:30 a 12:30-17:00, v ostatní pracovní dny po předešlé domluvě. Do dnešního dne, tj. do dne vydání tohoto rozhodnutí tohoto práva nikdo nevyužil.

Stavební úřad upustil od ústního jednání, jelikož mu byly dobře známy poměry v území a žádost poskytovala dostatečný podklad pro posouzení záměru.

Stavební úřad v provedeném řízení přezkoumal předloženou žádost a posoudil záměr podle ustanovení § 193 stavebního zákona. Stavební úřad zjistil, že jejím uskutečněním nejsou ohroženy zájmy chráněné stavebním zákonem, předpisy vydanými k jeho provedení a zvláštními předpisy, kdy uskutečněním stavby nebudou ohroženy zájmy společnosti a ani nepřiměřeně omezena či ohrožena práva a oprávněné zájmy účastníků řízení. Umístění stavby je v souladu se schválenou územně plánovací dokumentací. Záměr se nachází ve funkční ploše SV – plochy smíšené obytné - venkovské, s hlavním využitím bydlení venkovské. V této ploše je stavba občanského vybavení – mateřské školky slučitelná s hlavním využitím.

Projektová dokumentace ke stavebnímu záměru byla zpracována osobou oprávněnou k výkonu této činnosti dle zákona č. 360/1992 Sb., o výkonu povolání autorizovaných architektů a o výkonu povolání autorizovaných inženýrů a techniků činných ve výstavbě, v platném znění.

Stavba je stavbou ostatní podle ust. § 5 odst. (2) písm. d) stavebního zákona.

Stavební úřad zajistil vzájemný soulad předložených závazných stanovisek dotčených orgánů vyžadovaných zvláštními předpisy a zahrnul je do podmínek rozhodnutí. Do podmínek rozhodnutí byly převzaty též podmínky správců veřejné dopravní a technické infrastruktury, a to v takovém rozsahu, který je relevantní pro předmět a rozsah rozhodnutí. S ohledem na výše uvedené lze konstatovat, že záměr je v souladu s ustanovením § 193 stavebního zákona.

Stavební úřad v průběhu řízení neshledal důvody, které by bránily povolení stavby, a proto rozhodl tak, jak je uvedeno ve výroku rozhodnutí, za použití ustanovení právních předpisů ve výroku uvedených.

Vypořádání s návrhy a námitkami účastníků:

- Účastníci neuplatnili návrhy a námitky.

Vypořádání s vyjádřeními účastníků k podkladům rozhodnutí:

- Účastníci se k podkladům rozhodnutí nevyjádřili.

### Účastníci řízení:

Z ust. § 182 stavebního zákona vyplývá, že účastníky řízení o povolení záměru jsou stavebník a obec, na jejímž území má být záměr uskutečněn, vlastník pozemku nebo stavby, na kterých má být záměr uskutečněn, nebo ten, kdo má jiné věcné právo k tomuto pozemku nebo stavbě, osoby, jejichž vlastnické nebo jiné věcné právo k sousedním stavbám nebo sousedním pozemkům může být rozhodnutím o povolení záměru přímo dotčeno, a dále osoby, o kterých tak stanoví jiný zákon. Stavební úřad dospěl k závěru, že účastníky řízení jsou:

b) obec, na jejímž území má být záměr uskutečněn

– Obec Liboš, Liboš č.p. 82, 783 13 Štěpánov u Olomouce

c) vlastník pozemku nebo stavby, na kterých má být záměr uskutečněn, nebo ten, kdo má jiné věcné právo k tomuto pozemku nebo stavbě.

d) osoby, jejichž vlastnické nebo jiné věcné právo k sousedním stavbám nebo sousedním pozemkům může být rozhodnutím o povolení záměru přímo dotčeno,

- [REDACTED]
- [REDACTED]
- [REDACTED]
- [REDACTED]
- [REDACTED]

#### **Poučení účastníků:**

Proti tomuto rozhodnutí se lze odvolat do 15 dnů ode dne jeho oznámení. Odvolání se podává u zdejšího správního orgánu. O odvolání rozhoduje Krajský stavební úřad Olomouckého kraje.

Účastník, jemuž bude rozhodnutí doručováno podle ustanovení § 19 odst. 1 správního řádu prostřednictvím veřejné datové sítě do jeho datové schránky, zřízené podle zákona č. 300/2008 Sb., o elektronických úkonech a autorizované konverzi dokumentů, ve znění pozdějších předpisů (dále jen zákon č. 300/2008 Sb.), může podat odvolání v patnáctidenní lhůtě počítané ode dne následujícího po doručení tohoto dokumentu do datové schránky. Dokument, který byl dodán do datové schránky, je ve smyslu ustanovení § 17 odst. 3 zákona č. 300/2008 Sb., doručen okamžikem, kdy se účastník do datové schránky přihlásí. Nepřihlásí-li se účastník ve lhůtě 10 dnů ode dne, kdy byl dokument do datové schránky dodán, podle ustanovení § 17 odst. 4 citovaného zákona se tento dokument považuje za doručený posledním dnem této lhůty, to znamená, že rozhodnutí bude doručeno tzv. fikcí, jak je stanoveno v ustanovení § 17 odst. 6 tohoto zákona.

Odvolání musí mít náležitosti uvedené v ustanovení § 37 odst. 2 správního řádu a musí obsahovat údaje o tom, proti kterému rozhodnutí směřuje, v jakém rozsahu ho napadá a v čem je spatřován rozpor s právními předpisy nebo nesprávnost rozhodnutí nebo řízení, jež mu předcházelo. Odvoláním lze napadnout výrokovou část rozhodnutí, jednotlivý výrok nebo jeho vedlejší ustanovení. Odvolání jen proti odůvodnění rozhodnutí je podle ustanovení § 82 odst. 1 správního řádu nepřipustné.

Podle ustanovení § 85 odst. 1 správního řádu včas podané odvolání má odkladný účinek, v jehož důsledku nenastane právní moc rozhodnutí a s ní spojené právní účinky uvedené ve výroku tohoto rozhodnutí.

Odvoláním lze napadnout výrokovou část rozhodnutí, jednotlivý výrok nebo jeho vedlejší ustanovení. Odvolání jen proti odůvodnění rozhodnutí je nepřipustné.

Nechá-li se některý z účastníků zastupovat, předloží jeho zástupce písemnou plnou moc.

Účastník nebo jeho zástupce je povinen předložit na výzvu oprávněné úřední osoby průkaz totožnosti. Průkazem totožnosti se rozumí doklad, který je veřejnou listinou, v němž je uvedeno jméno a příjmení, datum narození a místo trvalého pobytu, popřípadě bydliště mimo území České republiky a z něhož je patrná i podoba, popřípadě jiný údaj umožňující správnímu orgánu identifikovat osobu, která doklad předkládá, jako jeho oprávněného držitele.

Každý, kdo činí úkony jménem právnické osoby, musí prokázat své oprávnění. V téže věci může za právnickou osobu současně činit úkony jen jedna osoba.

Podle ustanovení § 198 odst. 1 stavebního zákona platí povolení 2 roky ode dne nabytí právní moci. Bude-li provádění záměru zahájeno v době platnosti povolení, prodlouží se doba platnosti na 10 let ode dne právní moci povolení. Stavba nesmí být zahájena, dokud rozhodnutí nenabude právní moci.

Podle ustanovení § 198 odst. 3 stavebního zákona dobu platnosti povolení může stavební úřad prodloužit na základě žádosti stavebníka podané před jejím uplynutím, a to i opakovaně, nejdéle však vždy o další 2 roky. Platnost povolení nezanikne, dokud o žádosti není pravomocně rozhodnuto.

Stavebník je povinen provádět stavbu v souladu s jejím povolením. Stavební úřad může na žádost stavebníka nebo jeho právního nástupce povolit změnu stavby před jejím dokončením. Na řízení a povolení změny stavby před dokončením se vztahují přiměřeně ustanovení o stavebním řízení. Změna stavby ve smyslu § 224 odst. 3 stavebního zákona (kdy se nemění půdorysný ani výškový rozsah stavby, nezasahuje se do nosných konstrukcí stavby, nemění se vzhled stavby ani způsob užívání stavby).

Změna nevyžaduje posouzení vlivů na životní prostředí, její provedení nemůže negativně ovlivnit požární bezpečnost stavby a nejde o změnu stavby, která je kulturní památkou) smí být zahájena až po nabytí právní moci povolení změny stavby před jejím dokončením.

[otisk úředního razítka]

Bc. Rostislav Götz  
vedoucí stavebního úřadu

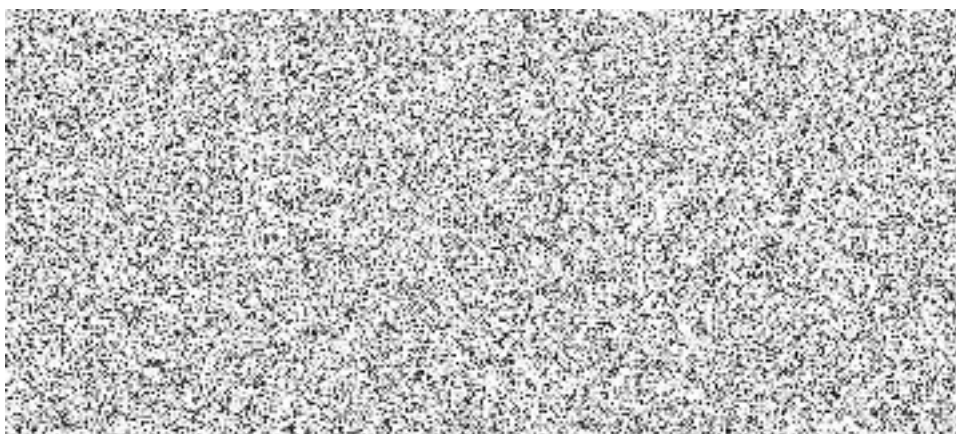
**Poplatek:**

Správní poplatek dle položky 18 odst. 4 písm. c) zákona č. 634/2004 Sb., o správních poplatcích, ve znění pozdějších předpisů ve výši 10.000 Kč a byl uhrazen.

**Obdrží:**

účastníci (dodejky)

– žadatel



- 6. [redacted]
- 7. [redacted]
- 8. [redacted]
- 9. [redacted]
- 10. [redacted]

– dotčené správní úřady



– ostatní

